



EKF



ПАСПОРТ



EKF
Connect

**УМНЫЙ ДИММЕР
В ПОДРОЗЕТНИК 1-КАНАЛЬНЫЙ
WI-FI EKF CONNECT**

1 НАЗНАЧЕНИЕ

Умный диммер в подрозетник 1-канальный Wi-Fi EKF Connect (далее — диммер) предназначен для управления освещением с помощью смартфона и регулировки яркости.

Умный диммер предназначен для использования с соответствующими светильниками/патронами с напряжением 230 В частотой 50 Гц.

Умный диммер подходит для регулировки яркости ламп накаливания, диммируемых светодиодных ламп.

Для работы умного диммера необходимо наличие беспроводной сети Wi-Fi с частотой 2,4 ГГц и выходом в сеть Интернет.

Управление умным диммером осуществляется с любого устройства на базе операционной системы Android 4.4 / IOS 8.0 или выше. Для управления необходимо установить приложение EKF Connect.

Умный диммер соответствуют требованиям ГОСТ IEC 62311, ТР ТС 004/2011, ТР ТС 020/201.



ВНИМАНИЕ!

- Внимательно ознакомьтесь с данной инструкцией перед использованием!
- Используйте диммер только в сухих помещениях и избегайте попадания воды на устройство.
- Не трогайте подключенный к электросети диммер влажными руками. Это может вызвать поражение электрическим током.

2 ТЕХНИЧЕСКИЕ ХАРАКТЕРИСТИКИ

Таблица 1. Основные технические характеристики диммера

Параметр	Значение
Артикул	sdsh-1g-wf
Напряжение, частота сети	90-250 В, 50/60 Гц
Максимальная мощность, Вт	75Вт при 110В / 150Вт при 220В
Стандарт Wi-Fi	2.4GHz IEEE802/11b/g/n
Температура окружающей среды при эксплуатации, °С	-10...+40
Сечение подключаемых проводников, мм ²	1,0 ... 2,50 (18-12 AWG)
Износостойкость	1 000 000 переключений
Цвет корпуса	белый
Материал корпуса	поликарбонат (PC-V0)
Максимальная температура корпуса, °С	+80
Относительная влажность, %	<95%
Степень защиты по ГОСТ 14254	IP20
Размеры, мм	52x47x18
Масса, г	46
Совместимость с лампами	накаливания; светодиодные диммируемые

3 ГАБАРИТНЫЕ РАЗМЕРЫ

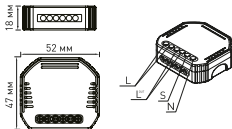


Рисунок 1. Общий вид и габаритные размеры диммера

- S — клемма для подключения выключателя;
L^{out} — клемма фазы для подключения лампы;
L — клемма для подключения фазного проводника;
N — клемма для подключения нулевого проводника.

4 СХЕМЫ ПОДКЛЮЧЕНИЯ

Имеется два варианта подключения реле:

- с одним выключателем (см. рисунок 2.1);
- без выключателя (см. рисунок 2.2);
- с двумя проходными выключателями (см. рисунок 2.3).

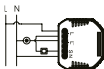


Рисунок 2.1

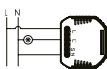


Рисунок 2.2

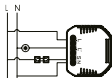


Рисунок 2.3

5 КОМПЛЕКТНОСТЬ

В комплект поставки входят:

- умный диммер — 1 шт.;
- крепление — 1 шт.;
- паспорт — 1 шт.

6 ТРЕБОВАНИЯ БЕЗОПАСНОСТИ



ЗАПРЕЩАЕТСЯ эксплуатировать устройство, имеющее внешние механические повреждения!

- При обнаружении неисправности в работе устройства прекратить его эксплуатацию. В период действия гарантийных обязательств обращаться по месту приобретения.
- Не допускается самостоятельное вскрытие корпуса устройства — это может повредить устройство или привести к травмам! НЕ пытайтесь разбирать, ремонтировать или модифицировать устройство!

7 ОСОБЕННОСТИ МОНТАЖА



ВНИМАНИЕ! Монтаж устройства должен осуществляться только квалифицированным электротехническим персоналом!

7.1 Диммер устанавливается непосредственно в подрозетник за выключателем или на DIN-рейку (см. рисунок 3). На DIN-рейку устройство устанавливается с помощью монтажного зажима.

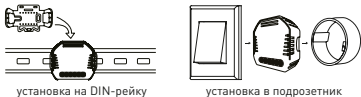


Рисунок 3. Способы установки реле

7.2 Перед началом монтажа необходимо обесточить электро-сеть. Убедитесь с помощью индикатора, что линия питания, к которой будет подключено устройство, обесточена.

7.3 При установке диммера в подрозетник рекомендуется предварительно снять лицевую панель с выключателя и с помощью электрического тестера проверить все провода, подключенные к нему, чтобы убедиться в отсутствии напряжения в цепи (см. рисунок 4). Демонтируйте выключатель и снимите его со стены. Определите, какие проводники относятся к сети, а какие к нагрузке.

7.4 Подсоедините провода согласно схеме электрических соединений.

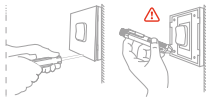


Рисунок 4

7.5 Вставьте устройство в распределительную коробку (подрозетник), затем установите обратно выключатель.

Примечание: во время настройки поднесите смартфон к диммеру и убедитесь, что у вас есть минимум 50% сигнала Wi-Fi.

8 ПОДКЛЮЧЕНИЕ УМНОГО ДИММЕРА



ВНИМАНИЕ! Поддерживается только беспроводная сеть Wi-Fi с частотой 2,4 ГГц (не поддерживается сеть частотой 5 ГГц, пожалуйста, установите соответствующие параметры сети на вашем роутере!).

8.1 Пароль Wi-Fi роутера не должен содержать следующие символы: -!@#\$%^&*[].

8.2 Установите приложение EKF Connect.



Скачайте приложение EKF Connect

8.3 Запустите приложение EKF Connect и, следуя экранным подсказкам, пройдите процедуру регистрации учетной записи (для новых пользователей), следуя инструкциям в приложении, или войдите в систему с уже существующим аккаунтом.

8.4 В главном окне приложения нажмите кнопку «Добавить устройство» или кнопку «+». Далее следуйте указаниям в приложении.

8.5 Добавление устройства проводить в ручном режиме.

8.6 Подключите диммер к сети 230 В 50 Гц.

8.7 Выберите пункт «Умный диммер».

8.8 Следуя указанию на экране смартфона/планшета, при необходимости выберите и введите пароль от подключаемой сети Wi-Fi, нажмите кнопку «Далее».

8.9 Далее следуйте указаниям в приложении.

8.10 После того, как устройство будет добавлено, нажмите «Завершить».

8.11 После успешного добавления устройства вы можете в приложении изменить его наименование и выбрать комнату, где расположено умное устройство.



Документация

Если вы хотите добавить умное устройство к приложению Умного дома с Алисой, перед этим добавьте устройство в приложение EKF Connect. Подробные шаги подключения смотрите в документации карточки товара на сайте компании.

9 СБРОС ДИММЕРА

9.1 Сброс с помощью кнопочного (звонкового) выключателя. Умный диммер можно использовать только с звонковым выключателем, так как у него отсутствует кнопка сброса на корпусе. Для сброса необходимо нажать на кнопку 10 раз, при успешном сбросе вы услышите звуковой сигнал.

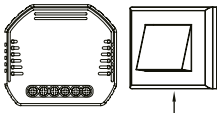
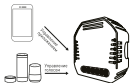


Рисунок 5

10 ВОЗМОЖНОСТИ УМНОГО ДИММЕРА

10.1 Умный диммер имеет следующие функции:

- удаленное включение/отключение освещения или других электроприборов из любой точки планеты при наличии подключения к Интернету;
- отключение по таймеру обратного отсчета;
- включение/отключение по расписанию;
- управление голосом с помощью голосового помощника Алисы от компании Яндекс.



10.2 Используя вкладку «Умные сценарии», вы можете создавать различные сценарии работы умного реле, в том числе совместно с другими устройствами, подключенными через приложение.

Ваши сценарии управления могут быть настроены и активироваться исходя из вашего местоположения, погодных условий, рассвета/заката и др.

11 ОБСЛУЖИВАНИЕ

11.1 При техническом обслуживании диммера необходимо соблюдать Правила технической эксплуатации электроустановок потребителей электрической энергии.

11.2 При нормальных условиях эксплуатации достаточно 1 раз в 6 месяцев проводить внешний осмотр устройства. Необходимо подтягивать зажимные винты, давление которых ослабевает вследствие циклических изменений температуры окружающей среды и текучести материала зажимаемых проводников.

11.3 При обнаружении видимых внешних повреждений корпуса устройства, его дальнейшая эксплуатация запрещается.

11.4 Устройство должно устанавливаться и обслуживаться квалифицированным персоналом.

11.5 При подключении диммера необходимо следовать схеме подключения.

11.6 Удаление загрязнений с поверхности изделия следует проводить мягкой сухой тканью без применения абразивных составов и растворителей.

12 ТРАНСПОРТИРОВАНИЕ И ХРАНЕНИЕ

12.1 Транспортирование изделий может осуществляться любым видом закрытого транспорта, обеспечивающим предохранение упакованных изделий от механических воздействий и воздействий атмосферных осадков при температуре окружающего воздуха от минус 10 °С до плюс 40 °С и относительной влажности воздуха не более 95% при температуре +25 °С.

12.2 Хранение изделий должно осуществляться в закрытых помещениях с естественной вентиляцией при температуре окружающего воздуха от минус 10 °С до плюс 40 °С и относительной влажности воздуха не более 95% при температуре плюс 25 °С.

13 УТИЛИЗАЦИЯ

13.1 Отработавшие свой ресурс и вышедшие из строя умные диммеры следует утилизировать в соответствии с действующими требованиями законодательства на территории реализации изделия.

13.2 Изделие утилизировать путём передачи в специализированное предприятие для переработки вторичного сырья в соответствии с требованиями законодательства территории реализации.

14 ГАРАНТИИ ИЗГОТОВИТЕЛЯ

14.1 Изготовитель гарантирует соответствие умного диммера заявленным характеристикам при соблюдении потребителем условий эксплуатации, транспортирования и хранения.

14.2 Гарантийный срок эксплуатации: 3 года с даты продажи изделия, указанной в товарном чеке.

14.3 Гарантийный срок хранения: 3 года с даты изготовления, указанной на упаковке или на изделии.

14.4 Срок службы: 5 лет.

15 СВИДЕТЕЛЬСТВО О ПРИЕМКЕ

Умный диммер в подрозетник 1-канальный Wi-Fi EKF Connect признан годным к эксплуатации.

Дата изготовления: информация указана на упаковке изделия.

Штамп технического контроля изготовителя

**Изготовитель: ЦЕЦФ Электрик Трейдинг (Шанхай) Ко.,
1421, Санком Цимик Тауэр, 800 Шанг Ченг Род,
Пудонг Нью Дистрикт, Шанхай, Китай.**

**Manufacturer: CECF Electric Trading (Shanghai) Co., LTD, 1421,
Suncome Cimic Tower, 800 Shang Cheng Road, Pudong New
District, Shanghai, China.**

**Импортер и представитель торговой марки ЕКФ
по работе с претензиями: ООО «Электрорешения», 127273,
Россия, Москва, ул. Отрадная, д. 2Б, стр. 9,
5 этаж. Тел.: +7 (495) 788-88-15.**

**Importer and EKF trademark service representative:
ООО «Electroresheniya», Otradnaya st., 2b bld. 9, 5th floor, 127273,
Moscow, Russia. Tel.: +7 (495) 788-88-15.**

**Импортер и представитель торговой марки ЕКФ по работе
с претензиями на территории Республики Казахстан:
ТОО «Энергорешения Казахстан», Казахстан, г. Алматы,
Бостандыкский район, ул. Тургут Озала, д. 247, кв. 4.**

**Importer and EKF trademark service representative
on the territory of the Republic of Kazakhstan:
ТОО «Energoresheniya Kazakhstan», Kazakhstan, Almaty,
Bostandyk district, Turgut Ozal st., 247, apt. 4.**



ekfgroup.com