

Модели	ULPD36W60-04-02	ULPC36W60-04-02
Климаттық орындаулы	УХЛ4	УХЛ4
Жұмыс температураларының диапазоны, °С	-20...+45	-20...+45
Қоршаған ортаның нормаланатын шекті рұқсат етілген температурасы, та, °С	45	45
Нормаланатын ең жоғары Жұмыс температурасы(орау), tw, °С	80	80
Нормаланатын ең жоғары Жұмыс температурасы (конденсатор), tc, °С	75	75
Қорғау сыныбы	I	I
Өлшемдері, мм	595x595x19	595x595x19
Салмағы, кг	1,3	1,3
Шашыратқыш материалы	полистирол	полистирол
Корпус материалы	сталь	сталь
Корпустың түсі	ак	ак
Қызмет мерзімі, сағат	30000	30000
Кепілдік мерзімі, ай	24	24

#### ҚАУІПСІЗДІККЕ ҚОЙЫЛАТЫН ТАЛАПТАР

1. Панельді орнату және блоктау бойынша жұмыстарды желінің қоректенуінің ажыратылғанына көз жеткізгеннен кейін ғана жүргізуге болады. Орнату алдында желіде қорғаныс құрылғысының (автоматты ажыратқыш, сақтандырғыш) болуына көз жеткізіңіз.
2. Пайдалану кезінде химиялық белсенді ортадан, жаңғыш және дәрістік тұтанғыш заттар мен беттен алыста панель мен электр сымдары болуы қажет.
3. Барлық электр қосылыстары мен сымдардың бүтіндігін үнемі тексеріңіз. Зақымдалған сымы бар панельді жағлауға және пайдалануа тыйым салынады. Панельді тез тұтанатын материалдарға, мысалы, ағаш шпону және қалыңдығы 2 мм-ден кем ағаш негізіндегі материалдар сияқты орнатуға тыйым салынады.
4. Панельге шыдамды емес оқшауламасы бар сыммен қосылуға тыйым салынады.
5. Панельді жерге тұйықтамай пайдалануға тыйым салынады.
6. Корпус зақымдалған немесе шашыратқыш бар панельді пайдалануға тыйым салынады.
7. Панельдерді жылу оқшаулағыш немесе ұқсас материалдармен жабуға тыйым салынады.
8. Ақаулықты анықтағанда, панельді тоқтан ажыратып, себептерін анықтау үшін білікті электрлікке хабарласыңыз.
9. Панельді пайдалану «Тұтынушылардың электр қондырғыларын техникалық пайдалану Ережелеріне»сәйкес жүргізілуі тиіс.

#### ҚОСУ ЖӘНЕ ҚОСУ

Орнату және пайдалану кезінде қателерді болдырмау үшін, білікті электрлікке хабарласыңыз.

«Армстронг» типті төбеге қуат қосу және орнату:

1. Қақтақты қаптамадан шығарып, оның бүтіндігіне көз жеткізіңіз.
2. Екі желілік кабель (0,5 мм<sup>2</sup>, 1,5 мм<sup>2</sup> дейінгі қимасы бар үш желілі кабель), Жеткізу жиынтығына кірмейді.
3. Клемма тағанының маңдайшасын, бүйір кескіштермен немесе ұқсас құралмен сүйреңіз, Клемма тағаны сыртқа қарай бұйың. (Сур. 1).
4. Кабельді панель корпусындағы тесік арқылы өткізіп алыңыз. (Сур. 2).
5. Дайындалған сым ұштарын L,N,⊕ позицияларына қосыңыз. (Сур. 3). Қақтақты кері бұрыңыз.
6. Панельді «Армстронг» түріндегі төбеге орнатыңыз.

Немесе аспалы мотажқа арналған:

- 6.1. Аспалы мотаждау үшін панельдің артық бетіндегі майысқан орнату құлақшаларын пайдалану керек. (Сур.4.) Алдыңғы өнімдерге ұқсас қоректендіруді қосу. Немесе жапсырма мотаждау үшін;
- 6.2. Жапсырма мотаждау үшін корпустың артық бөлігіндегі тесіктерді пайдалану керек. Ол үшін бұрандаларды\* корпустың шеттері бойынша бұран және шашыратқыштың рамкасын (А) және шашыратқыштың өзі (в) түсіріп, қақтақты бөлшектеу қажет. (Сур. 5). Мотаждау жиынтығының кемімеген қақтақты бетіне орнатыңыз.

#### ШАМҒА КҮТІМ ЖАСАУ

Панельді пайдалану барысында оның бетінде шаң жиналуы мүмкін, бұл оның тұтынушылық қасиеттерін азайтады. Панельдің сыртқы бетін тазалау үшін бейтарап жуу құралдарын қолдана отырып, сумен суланған жұмсақ матаны пайдалануға болады. Тазалау үшін еріктіктерді және басқа агрессивті химикаттарды пайдаланбаңыз. Қосымша қызмет көрсету шаралары талап етілмейді.

#### КӘДЕГЕ ЖАРАТУ

ULP-04-02 жарықдиодты панельдер қалдықтардың IV класына (аз қауіпті қалдықтар) жатады және мамандандырылған лицензияланған ұйымдармен кәдеге жаратуға жатады.

#### ТАСЫМАЛДАУ ЖӘНЕ САҚТАУ

Панельдерді тасымалдау және сақтау қоршаған ортаның температурасы -25-тен +45°С-қа дейін және ауаның салыстырмалы ылғалдылығы 80% - дан аспауы тиіс. Панельді сақтау және тасымалдау тек зауыт қаптамасында қуағез асырылуы тиіс. Панельдің дұрыс сақталуы, мотаждау немесе пайдалану кепілдігін айырайды. Сатып алушының кірісінен болмаған ақаулықтар анықталған жағдайда, кепілдік мерзімі аяқталғанға дейін панельдерді сатқан ұйымға жүлну қажет. Панельді қайтару және ауыстыру тұтас қаптама, толық жинақтау және механикалық зақымданулар болмаған кезде ғана жүргізіледі. Сатушы кепілдік міндеттемелерді сатып алушыда қасалық чек немесе сатуды растайтын басқа құжат болған кезде ғана орындайды. Кепілдік нәтижесінде зақымдалған бұымдарға таратылмайды:

- \* өнімнің сұйықтық байланыстары;
  - \* механикалық әсер ету және өзге де зақымдану.
- Механикалық зақымдануларға механикалық энергияның әсерінен панельдің (корпустың, шашыратқыштың) бүтіндігінің бұзылуы жатады. Кепілдік міндеттемелер пайдалану процесінде болаған беттердің ренктері мен пластикалық бөлшектердің өзгеруіне қатысты танылмайды. Кепілдік мерзім ішінде жарық ағыны өтім берілген Номиналды жарық ағынының 70% — дан төмен емес деңгейде, коррелденген түс температурасының мәні және кепілдік мерзім ішінде коррелденген түс температурасының рұқсат етілген мәндерінің аймағы MEMCT P 54350 келтірілген сәйкес сақталады. Подробноиинформация ауыстыру туралы ақаулы жарықдиодты панельдер кепілдік кезеңінде Сіз телефонна: 8 (800) 555-01-23, 8 (495) 651-87-22.

#### ДАЙЫНДАЛҒАН КҮНІ

00,00 СЕРИЯСЫНА СӨЙКЕС нұсқаулықта көрсетілген (алғашқы екі Сан — дайындалған айы; екінші екі Сан — дайындалған жылы).

#### СЕРТИФИКАТТАУ

Тауар Көден одағының қолданыстағы техникалық регламенттеріне сәйкес сертификатталған. Сертификаттау туралы ақпарат таңбалауда жазылған.

#### ДАЙЫНДАУШЫ ТУРАЛЫ АҚПАРАТ

Жонгшан Дива Лайтинг Ко., Лимитэд. Мекен -Жайы: №42, Женкси Рoad, Ксио Индастриал Ареа, Ксюолан Таун, Жонгшан Сити, Гуандун, Қытай. ҚХР-да жасалған. Өндіруші бұйымның конструкциясына (техникалық параметрлерді және/немесе сыртқы түрін өзгерту) және жиықтауға тұтынушылық қасиеттерін айтарлықтай өзгертей, алдын ала ескертусіз өзгерістер енгізу құқығын өзіне қалдырады. Дайындаушы уәкілеттік берген тұлға: «Вольта Руспанд» ЖШҚ, Мекен-жайы: 119361, Мәскеу к., Наташа Ковшова к-сі, д. 4, стр. 1, оф. 23.

#### ГАРАНТИЙНЫЙ ТАЛОН / ГАРАНТІЙНИЙ ТАЛОН

Действителен при заполнении торговой организацией / Дійсний при заповненні торгового організації /

Сауда ұйымы толтырған кезде ғана жарамды

Дата изготовления / Дата виготовлення / Дайындалған күні

07.19

Штамм технического контроля изготовителя/ Штамп технічного контролю виробника /

Өндірушінің техникалық бақылау мөртабаны

Дата продажи / Дата продажу / Сату күні

\_\_\_\_\_ / 20 \_\_\_\_ г.

Штамм магазина / Штамп магазину / Дүкен мөртабаны

# Wolta®

RU ПАНЕЛИ (СВЕТИЛЬНИКИ) СВЕТОДИОДНЫЕ УНИВЕРСАЛЬНЫЕ СЕРИИ ULP-04-02  
Руководство по монтажу и эксплуатации

#### НАЗНАЧЕНИЕ

1. Панели светодиодные серии ULP-04-02 торговой марки WOLTA®, предназначены для работы в однофазных сетях переменного тока с напряжением 230В с частотой 50 Гц, для общего освещения офисно-административных и торговых помещений. Может применяться в помещениях типа «Армстронг», а так же подвесного и накладного способа монтажа. Светильники сертифицированы и соответствуют всем необходимым требованиям предъявляемых к данному типу оборудования. Качество электроэнергии должно соответствовать ГОСТ 32144-2013. Питающая сеть должна быть защищена от коммутационных и грозовых импульсных помех. Продукция соответствует требованиям Технических регламентов Таможенного союза: TP TC 004/2011 и TP TC 020/2011.

#### КОМПЛЕКТАЦИЯ

Светильник в сборе (в комплекте с драйвером); инструкция по эксплуатации; комплект для накладного монтажа; упаковка. Материал упаковки — картон.

#### ТЕХНИЧЕСКИЕ ПАРАМЕТРЫ

Модель	ULPD36W60-04-02	ULPC36W60-04-02
Тип источника света	Светодиод SMD	Светодиод SMD
Мощность, Вт	36	36
Коэффициент мощности	0.9	0.9
Тип напряжения	АС	АС
Входное напряжение, В	180-240	180-240
Ток, mA	174	174
Частота, Гц	50	50
Цветовая температура, К	4000	6500
Индекс цветопередачи	≥80	≥80
Световой поток, лм	3000	3000
Коэффициент пульсации	<5%	<5%
Класс светораспределения по ГОСТ54350-2011	П	П
Тип кривой силы света по ГОСТ54350-2011	Д	Д
Степень защиты	IP20	IP20
Климатическое исполнение	УХЛ4	УХЛ4
Диапазон рабочих температур, °С	-20...+45	-20...+45
Нормируемая предельно допустимая температура окружающей среды, та, °С	45	45
Нормируемая максимальная рабочая температура(обмотки), tw, °С	80	80
Нормируемая максимальная рабочая температура (конденсатора), tc, °С	75	75
Класс защиты	I	I
Размеры, мм	595x595x19	595x595x19
Масса, кг	1,3	1,3
Материал рассеивателя	полистирол	полистирол
Материал корпуса	сталь	сталь
Цвет корпуса	белый	белый
Срок службы, часов	30000	30000
Срок гарантии, месяцев	24	24

#### ТРЕБОВАНИЯ К БЕЗОПАСНОСТИ

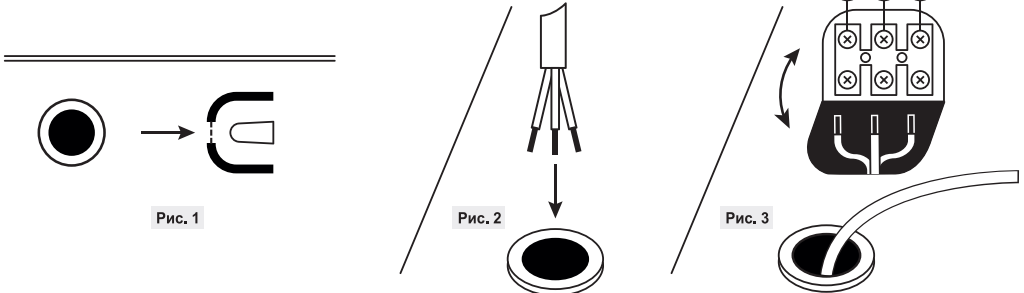
1. Работы по установке и обслуживанию панели можно проводить только убедившись в том, что питание сети отключено. Перед установкой убедитесь в наличии защитного устройства в сети (автоматический выключатель, предохранитель).
2. При эксплуатации необходимо располагать панель и электропроводку вдали от химически активной среды, горячих и легковоспламеняющихся предметов и поверхностей.
3. Регулярно проверяйте все электрические соединения и целостность проводки. Запрещено подключение и использование панели при поврежденной проводке, с треснувшим рассеивателем. Запрещено устанавливать панель на легковоспламеняющиеся материалы, например, такие как древесный шпон и материалы на основе дерева толщиной менее 2 мм.
4. Запрещено производить подключение панели проводом с нетермостойкой изоляцией.
5. Запрещается эксплуатация панели без защитного заземления.
6. Запрещается эксплуатация панели с поврежденным корпусом или рассеивателем.
7. Панели запрещается накрывать теплоизолирующим или подобным материалом.
8. При обнаружении неисправности, обесточьте панель и обратитесь к квалифицированному электрику для выявления причины.
9. Эксплуатация панели должна производиться в соответствии с «Правилами технической эксплуатации электроустановок потребителей».

#### МОНТАЖ И ПОДКЛЮЧЕНИЕ

Во избежание ошибок при установке и использовании, обратитесь к квалифицированному электрику.

**Подключение питания и установка в потолок типа «Армстронг»:**

1. Извлеките панель из упаковки и убедитесь в ее целостности.
2. Обесточьте сетевой кабель (трехжильный кабель с сечением от 0,5 мм<sup>2</sup> до 1,5 мм<sup>2</sup>). Не входит в комплект поставки.
3. Перекусите перемычку клеммной колодки бокорезами или подобным инструментом, отогните клеммную колодку наружу. (Рис. 1).
4. Пропустите кабель через отверстие в корпусе панели (Рис. 2).
5. Присоедините подготовленные концы проводов к позициям L,N,⊕ (Рис.3). Загните колодку обратно в панель.
6. Установите панель в потолок типа «Армстронг».

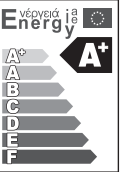


#### Или для подвесного монтажа:

- 6.1. Для подвесного монтажа следует использовать отгибющиеся установочные уши на задней поверхности панели. (Рис.4.) Присоединение питания аналогично предыдущим пунктам.

#### Или для накладного монтажа:

- 6.2. Для накладного монтажа следует воспользоваться отверстиями в задней части корпуса. Для этого необходимо разобрать панель, открутив винты\* по краям корпуса и сняв рамку рассеивателя (А) и сам рассеиватель (В). (Рис.5). Установите панель на поверхность при помощи монтажного комплекта.



EAC

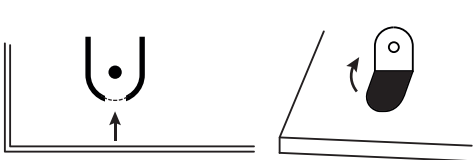


Рис. 4

#### УХОД ЗА СВЕТИЛЬНИКОМ

В процессе эксплуатации панели на его поверхности может скапливаться пыль, что уменьшает его потребительские свойства. Для очистки наружной поверхности панели можно использовать мягкую ткань, смоченную водой, с применением нейтральных моющих средств. Не использовать для очистки растворители и другие агрессивные химикаты. Дополнительных мер обслуживания не требуется.

#### УТИЛИЗАЦИЯ

Светодиодные панели ULP-04-02 относятся к IV классу отходов (малоопасные отходы) и подлежат утилизации специализированными лицензированными организациями.

#### ТРАНСПОРТИРОВКА И ХРАНЕНИЕ

Транспортировка и хранение панели должны происходить при температуре окружающей среды от -25 до +45°C и относительной влажности воздуха не более 80%. Хранение и транспортировка панели должны осуществляться только в заводской упаковке.

В процессе транспортировки и хранения не допускается воздействие на панели и его упаковки нефтепродуктов, агрессивных веществ и сред, а также механических нагрузок. Включение панели возможно через час после транспортирования при отрицательной температуре.

#### ГАРАНТИЙНЫЕ ОБЯЗАТЕЛЬСТВА

Срок службы светодиодных панелей составляет 30000 часов, при условии соблюдения потребителем правил транспортировки, хранения, установки и эксплуатации. Гарантийный срок эксплуатации светодиодных панелей составляет 24 месяца с момента продажи, при условии соблюдения потребителем правил транспортирования, хранения, монтажа и эксплуатации.

Неправильное хранение, монтаж или эксплуатация панели влечет за собой лишение гарантии. В случае обнаружения неисправности, произошедшей не по вине Покупателя, необходимо обратиться в организацию, продавшую панель до истечения гарантийного срока. Возврат и замена панели производится только при наличии ценой упаковки, полной комплектации и отсутствии механических повреждений.

Гарантийные обязательства выполняются Продавцом только при наличии у Покупателя кассового чека или другого документа, подтверждающего продажу. Гарантия не распространяется на изделия, поврежденные в результате:

- контакта продукта с жидкостями;
- механического воздействия и иного повреждения.

К механическим повреждениям относятся нарушения целостности панели (корпуса, рассеивателя) под воздействием кинетической энергии.

Гарантийные обязательства не признаются в отношении изменения оттенков окрашенных поверхностей и пластиковых частей в процессе эксплуатации.

Производитель оставляет за собой право вносить изменения в конструкцию изделия (изменять технические параметры и комплектацию) и комплектацию без предварительного уведомления. Уполномоченное изготовителем лицо: ООО «Вольта Русланда». Адрес: 119361, г. Москва, ул. Наташи Ковшовой, д. 4, стр. 1, оф. 23.

#### ДАТА ИЗГОТОВЛЕНИЯ

Указана в инструкции согласно серии 00.00 (первые две цифры — месяц изготовления; вторые две цифры — год изготовления).

#### СЕРТИФИКАЦИЯ

Товар сертифицирован согласно действующим Техническим Регламентам Таможенного Союза. Информация о сертификации нанесена на маркировке.

#### ИНФОРМАЦИЯ ОБ ИЗГОТОВИТЕЛЕ

Жонгшан Дива Лайтинг Ко., Лимитед. Адрес: № 42, Женкси Род, Кожко Индастриал Ареа, Ксяоян Таун, Жонгшан Сити, Гуандун, Китай. Сделано в КНР. Производитель оставляет за собой право вносить изменения в конструкцию изделия (изменять технические параметры и комплектацию) без предварительного уведомления. Уполномоченное изготовителем лицо: ООО «Вольта Русланда». Адрес: 119361, г. Москва, ул. Наташи Ковшовой, д. 4, стр. 1, оф. 23.

### UA ПАНЕЛІ (СВІТИЛЬНИКИ) СВІТЛОДИОДНІ УНІВЕРСАЛЬНІЙ СЕРІЇ ULP-04-02 Інструкція з монтажу та експлуатації

#### ПРИЗНАЧЕННЯ

1. Панелі світлодіодної серії ULP-04-02 торгової марки WOLTA®, призначені для роботи в однофазних мережах змінного струму з напругою 230В з частотою 50 Гц, для загального освітлення офісно-адміністративних і торгових приміщень. Може застосовуватися в стелях типу «Армстронг», а так само підвісного і накладного способу монтажу. Светильники сертифициовані і відповідають всім необхідним вимогам пропонувананих до даного типу обладнання. Якість електроенергії повинна відповідати ГОСТ 32144-2013. Мережа живлення повинна бути захищена від комутаційних і грозових імпульсних перешкод. Продукція відповідає вимогам Технічних регламентів Митного союзу: ТР ТС 004/2011 і ТР ТС 020/2011.

#### КОМПЛЕКТАЦІЯ

Светильник в зборі (в комплекті з драйвером); інструкція з експлуатації; комплект для накладного монтажу; упаковка. Матеріал упаковки — картон.

#### ТЕХНІЧНІ ПАРАМЕТРИ

Модель	ULPD36W60-04-02	ULPC36W60-04-02
Тип джерела світла	Світлодіод SMD	Світлодіод SMD
Потужність, Вт	36	36
Коефіцієнт потужності	0,9	0,9
Тип напруги	AC	AC
Вхідна напруга, В	180-240	180-240
Струм, mA	174	174
Частота, Гц	50	50
Колірна температура, К	4000	6500
Індекс передачі кольору	≥80	≥80
Світловий потік, лм	3000	3000
Коефіцієнт пульсації	<5%	<5%
Клас світлорозподілу по ГОСТ54350-2011	П	П
Тип кривої сили світла по ГОСТ54350-2011	Д	Д
Ступінь захисту	IP20	IP20
Кліматичне виконання	УХЛ4	УХЛ4
Діапазон робочих температур, °С	-20...+45	-20...+45
Нормована гранично допустима температура навколишнього середовища, та, °С	45	45
Нормована максимальна робоча температура(обмотки), tw, °С	80	80
Нормована максимальна робоча температура (конденсатора), tc, °С	75	75
Клас захисту	I	I
Розміри, мм	595x595x19	595x595x19
Маса, кг	1,3	1,3
Матеріал розсіювача	полістирол	полістирол
Матеріал корпусу	сталь	сталь
Колір корпусу	белый	белый
Термін служби, годин	30000	30000
Термін гарантії, місяців	24	24



#### ВИМОГИ ДО БЕЗПЕКИ

1. Роботи по установці і обслуговуванню панелі можна проводити тільки переконавшись в тому, що харчування мережі відключено. Перед установкою переконайтеся в наявності захисного пристрою в мережі (автоматичний вимикач, запобіжник).
2. При експлуатації необхідно розполагати панель і електропроводку далеко від хімічно активного середовища, горючих і легкозоспалюючихся предметів і поверхонь.
3. Регулярно перевіряйте всі електричні з'єднання і цілісність проводки. Заборонено підключення і використання панелі при пошкодженні проводів, з тріснутим розсіювачем. Заборонено встановлювати панель на легкозаймисті матеріали, наприклад, такі як деревний шпон і матеріали на основі дерева товщиною менше 2 мм.
4. Заборонено проводити підключення панелі проводом з неретомостойкой ізоляцією.
5. Забороняється експлуатація панелі без захисного заземлення.
6. Забороняється експлуатація панелі з пошкодженим корпусом або розсіювачем.
7. Панелі заборонено накривати теплоізоляційним або подібним матеріалом.
8. При виявленні несправності, знеструмте панель і зверніться до кваліфікованого електрика для виявлення причини.
9. Експлуатація панелі повинна проводитися відповідно до «Правил технічної експлуатації електроустановок споживачів».

#### МОНТАЖ І ПІДКЛЮЧЕННЯ

Щоб уникнути помилок при установці і використанні, зверніться до кваліфікованого електрика.

Підключення живлення і установка в стелю типу «Армстронг»:

1. Вийміть панель з упаковки і переконайтеся в його цілісності.
2. Обидві стоїте мережеві кабель (трижильний кабель з перетином від 0,5 мм<sup>2</sup> до 1,5 мм<sup>2</sup>). Не входить в комплект поставки.
3. Перекусіть перемичку клемної колодки, бокорезами або подібним інструментом, відігніть клемну колодку назовні, (Рис. 1).
4. Пропустіть кабель через отвір в корпусі панелі (Рис.2).
5. Приєднайте підготовлені кінці проводів до позицій L, N, ⊕ (Рис.3). Загніть колодку назад в панель.
6. Встановіть панель в стелю типу «Армстронг».

#### АБО ДЛЯ ПІДВІСНОГО МОНТАЖУ:

6.1. Для підвісного монтажу слід використовувати відгинаються настановні вушка на задній поверхні панелі. (Рис.4.) Приєднання харчування аналогічно попереднім пунктам.

#### Або для накладного монтажу:

6.2. Для накладного монтажу слід скористатися отворами в задній частині корпусу. Для цього необхідно розібрати панель, відкрутивши гвинти\* по краях корпусу і знявши рамку розсіювача (А) і сам розсіювач (В). (Рис.5). Встановіть панель на поверхню за допомогою монтажного комплекту.

#### ДОГЛЯД ЗА СВІТИЛЬНИКОМ

В процесі експлуатації панелі на його поверхні може накопичуватися пил, що зменшує його споживчі властивості. Для очищення зовнішньої поверхні панелі можна використовувати м'яку тканину, змочену водою, із застосуванням нейтральних миючих засобів. Не використовувати для очищення розчинники та інші агресивні хімікати. Додаткових заходів обслуговування не потрібно.

#### УТИЛИЗАЦІЯ

Світлодіодні панелі ULP-04-02 відносяться до IV класу відходів (малонебезпечні відходи) і підлягають утилізації спеціалізованими ліцензованими організаціями.

#### ТРАНСПОРТУВАННЯ ТА ЗБЕРІГАННЯ

Транспортування і зберігання панелі повинні відбуватися при температурі навколишнього середовища від -25 до +45°C і відносній вологості повітря не більше 80%. Зберігання і транспортування панелі повинні здійснюватися тільки в заводській упаковці.

В процесі транспортування та зберігання не допускається вплив на панелі і його упаковку нафтопродуктів, агресивних речовин і середовищ, а також механічних навантажень. Включення панелі можливо через годину після транспортування при негативній температурі.

#### ГАРАНТІЙНІ ЗОБОВ'ЯЗАННЯ

Термін служби світлодіодних панелей становить 30000 годин, за умови дотримання споживачем правил транспортування, зберігання, установки і експлуатації. Гарантійний термін експлуатації світлодіодних панелей складає 24 місяці з моменту продажу, за умови дотримання споживачем правил транспортування, зберігання, монтажу і експлуатації.

Неправильне зберігання, монтаж або експлуатація панелі влече за собою позбавлення гарантії. У разі виявлення несправності, що сталася не з вини Покупця, необхідно звернутися в організацію, яка продала панель до закінчення гарантійного терміну. Повернув і заміна панелі проводиться тільки при наявності цілої упаковки, повної комплектації і відсутності механічних пошкоджень. Гарантійні зобов'язання виконуються продавцем тільки за наявності у покупця кассового чека або іншого документа, що підтверджує продаж.

Гарантія не розповсюджується на виробні, пошкоджені в результаті:

- контакту продукту з рідинами;
- механічного впливу та іншого пошкодження.

До механічних пошкоджень відносяться порушення цілісності панелі (корпусу, розсіювача) під впливом кінетичної енергії.

Гарантійні зобов'язання не визнаються щодо змін відтінків подфарбованих поверхонь і пластикових частин в процесі експлуатації.

Світловий потік протягом гарантійного терміну зберігається на рівні не нижче 70% від заявленої номінального світлового потоку, значення корельованої колірної температури і область допустимих значень корельованої колірної температури протягом гарантійного терміну згідно наведеним в ГОСТ P 54350.

Додаткову інформацію про заміну несправної світлодіодної панелі в гарантійний період ви можете отримати по телефонах: 8 (800) 555-01-23, 8 (495) 651-87-22.

#### ДАТА ВИГОТОВЛЕННЯ

Вказана в інструкції згідно серії 00.00 (перші дві цифри — місяць виготовлення; другі дві цифри — рік виготовлення).

#### СЕРТИФИКАЦІЯ

Товар сертифициований згідно з чинними технічними регламентами Митного союзу. Інформація про сертифікацію нанесена на маркуванні.

#### ІНФОРМАЦІЯ ПРО ВИРОБНИКА

Виробник: Жонгшан Дива Лайтинг Ко., Лмітед. Адрес: № 42, Женкси Род, КСИКОМ Индастриал Ареа, Ксяоян Таун, Жонгшан Сіті, Гуандун, Китай. Зроблено в КНР. Постацльник в Україні: ТОВ «СВІТОВИ ТЕХНОЛОГІЇ ВОЛЬТА». Україна, 04119, м. Київ, вулиця Зоологічна, будинок 4а, офіс 139. Тел.: +38 (044) 228-60-15. www.wolta.ua. Виробник залишає за собою право вносити зміни в конструкцію виробу (змінювати технічні параметри і/або зовнішній вигляд) і комплектацію без значної зміни споживчих якостей без попереднього повідомлення.

### KZ ПАНЕЛЬДЕР (ШАМДАР) ЖАРЫҚДИОДТЫ ULP-04-02 МБЕБАП СЕРИАЛАРЫ

#### Орнату және пайдалану жөніндегі нұсқаулық

#### ТАҒАЙЫНДАУ

1. WOLTA® сауда маркасының ULP-04-02 сериялы жарықдиодты панельдер, кеңселік-қимйшілік және сауда үй-жайларын жалпы жарықтандыру үшін, жиілігі 50 Гц 230В айнымалы тоқтың бір фазалы желілерінде жұмыс істеуге арналған. «Армстронг» типті төбелерде; сондай-ақ монтаждаудың аспапы және үстеме таспамен қолданылуы мүмкін. Шамдар сертифициатталған және осы түрге қойылатын барлық қажетті талаптарға сәйкес келеді. Электр энергиясының сапасы ГОСТ 32144-2013 сәйкес болуы тиіс. Көрсеткендіруші желі коммутациялық және найзағай импульсті кедергілерден қорғалуы тиіс. Өнім кеден одағының техникалық регламенттерінің талаптарына сәйкес келеді: ТР ТС 004/2011 және ТР ТС 020/2011.

#### ЖИНАҚТАУ

Жинақтағы шам (драйвері бар жиынтықта); пайдалану жөніндегі Нұсқаулық; жапсырма монтажда арналған жиынтық; орау. Қаптама материалы — картон.

#### ТЕХНИКАЛЫҚ ПАРАМЕТРЛЕРІ

Моделі	ULPD36W60-04-02	ULPC36W60-04-02
Жарық көзінің түрі	Светодиод SMD	Светодиод SMD
Қуаты, Вт	36	36
Қуат коэффициенті	0,9	0,9
Кернеу түрі	AC	AC
Кіріс кернеуі, В	180-240	180-240
Ток, mA	174	174
Жиілігі, Гц	50	50
Түс температурасы, К	4000	6500
Түс беру индексі	≥80	≥80
Жарық ағыны, лм	3000	3000
Пульсация коэффициенті	<5%	<5%
ГОСТ 54350-2011 бойынша жарық бөлу сыныбы	П	П
ГОСТ54350-2011 бойынша жарық күшінің қысық түрі	Д	Д
Қорғау дәрежесі	IP20	IP20

